

06.03.2020

Útgáfa 1.0

VIÐBRAGÐSÁÆTLUN

# Heimsfaraldur veirusýkinga - Kjósarhreppur



### **Viðbragðsáætlun Kjósarhepps**

Nöfn þeirra sem koma að gerð  
áætlunarinnar 2020.

Regína Hansen Guðbjörnsdóttir,  
Karl Magnús Kristjánsson og  
Sigríður Klara Árnadóttir

# Efnisyfirlit

|   |           |
|---|-----------|
| <b>Formáli</b> .....  | <b>5</b>  |
| <b>1. Inngangur</b> .....   | <b>6</b>  |
| <b>2. Heimsfaraldur influensu</b> .....   | <b>7</b>  |
| Markmið viðbragðsáætlunar Kjósarhrepps.....   | 7         |
| <b>3. Háskastig almannavarna</b> .....  | <b>8</b>  |
| Almannavarnastig .....  | 8         |
| <b>1. Óvissustig</b> .....  | <b>8</b>  |
| Á fyrsta háskastigi, óvissustigi, er komin upp ný og óþekkt staða. Viðbrögð felast í að gera athuganir, mælingar og hættumat. ....  | 8         |
| Skilgreining háskastigs: .....  | 8         |
| Ráðstafanir ákveðnar af ríkislögreglustjóra og sóttvarnalækni með hliðsjón af alvarleika faraldurs: .....   | 8         |
| <b>2. Hættustig</b> .....   | <b>9</b>  |
| Viðbrögð á öðru háskastigi, hættustigi, felast í auknum viðbúnaði vegna hættu. ....   | 9         |
| Skilgreining háskastigs: .....  | 9         |
| Ráðstafanir ákveðnar af ríkislögreglustjóra og sóttvarnalækni með hliðsjón af alvarleika faraldurs: .....   | 9         |
| <b>3. Neyðarstig</b> .....  | <b>9</b>  |
| Viðbrögð á þriðja háskastigi, neyðarstigi, felast í neyðaraðgerðum vegna atburða. ....  | 9         |
| Skilgreining háskastigs: .....  | 9         |
| Ráðstafanir ákveðnar af ríkislögreglustjóra og sóttvarnalækni með hliðsjón af alvarleika faraldurs: .....   | 9         |
| Sóttvarnaráðstafanir .....  | 10        |
| Skammstafanir og orðskýringar .....   | 10        |
| <b>Háskastig WHO</b> .....  | <b>11</b> |
| <b>4. Virkjun viðbragðsáætlunar Kjósarhrepps</b> .....  | <b>12</b> |
| Sóttvarnalæknir og heilbrigðisráðherra bera ábyrgð á sóttvörnum og mæla fyrir um sóttvarnaráðstafanir. Sóttvarnalæknir tilkynnir breytingar á háskastigi. ....  | 12        |
| Boðun .....   | 12        |
| Afboðun .....   | 12        |
| <b>5. Stjórnkerfi</b> .....   | <b>13</b> |
| Samhæfingarstöð almannavarna stýrir viðbrögðum við vá á landsvisu. Aðgerðastjórn höfuðborgarsvæðisins stýrir viðbrögðum við vá á höfuðborgarsvæðinu. Neyðarstjórn sveitarfélagsins er tengiliður við aðgerðastjórn höfuðborgarsvæðisins. Á efsta neyðarstigi tekur neyðarstjórn sveitarfélagsins við fyrir mælum frá aðgerðastjórn höfuðborgarsvæðisins varðandi þær ráðstafanir sem þarf að grípa til til að fyrirbyggja eða bregðast við vá. .... | 13        |
| <b>Landsstjórn</b> .....  | <b>14</b> |
| Samhæfingarstöð almannavarna .....  | 14        |
| Sóttvarnalæknir .....   | 14        |
| <b>6. Starfssvæði Kjósarhrepps</b> .....  | <b>15</b> |
| <b>7. Áhættumat vegna influensufaraldurs</b> .....  | <b>16</b> |
| Bráðabirgðamat 10. ágúst 2009 á afleiðingum heimsfaraldurs influensu á komandi vikum fyrir landið allt .....  | 16        |
| <b>8. Viðbragðsáætlun Kjósarhrepps við heimsfaraldri influensu</b> .....  | <b>18</b> |
| <b>8.1 Mikilvægir verkþættir Kjósarhrepps og skipurit</b> .....   | <b>18</b> |

|   |           |
|---|-----------|
| 8.1.1. Starfsemi á efsta neyðarstigi.....   | 19        |
| Eftirtalin atriði eru skilgreind í fyrsta forgangi sveitarfélagsins verði mjög alvarleg röskun á starfsemi: ..... | 19        |
| 8.1.2. Starfsemi sem skilgreind hefur verið semórofin .....   | 20        |
| 8.1.2.1. Umhverfismál Kjósarhrepps.....   | 20        |
| 8.1.2.2. Fræðslumál .....   | 20        |
| 8.1.2.3. Fjölskyldumál.....   | 21        |
| 8.1.2.4. Upplýsingamiðlun .....   | 22        |
| 8.1.2.5.1. Mannauður .....  | 23        |
| 8.1.2.5.2. Fjármál .....  | 23        |
| <b>8.2 Lykilstarfsmenn og staðgenglar .....</b>   | <b>24</b> |
| Sveitarstjóri/oddviti .....   | 24        |
| Fjármál .....   | 24        |
| Fræðslumál .....  | 24        |
| Fjölskyldumál .....   | 24        |
| Skipulags- og byggingarmál .....  | 24        |
| Umhverfismál .....  | 24        |
| Kjósarveitur ehf - Skrifstofa .....   | 24        |
| Kjósarveitur ehf - kerfið .....   | 24        |
| Leiðarljós ehf - Skrifstofa.....  | 24        |
| Leiðarljós ehf - kerfið .....   | 24        |
| Gámaplan - Hurðabaksholt .....  | 24        |
| Skólaakstur sveitarfélagsins .....  | 25        |
| Snjómokstur .....   | 25        |
| <b>8.3 Upplýsingaflæði til íbúa og starfsmanna .....</b>  | <b>26</b> |
| <b>8.4 Aðgerðir til þess að viðhalda rekstri í faraldri .....</b>   | <b>26</b> |
| 8.4.1 Meta áhrif birgja og kanna lágmarksbirgðir.....   | 26        |
| 8.4.2 Reglur um fundahöld.....  | 26        |
| 8.4.3 Reglur um ferðalög starfsmanna.....   | 26        |
| 8.4.4 Reglur um veikindaleyfi og umönnunaleyfi starfsmanna.....   | 26        |
| 8.4.5 Tilfærsla starfsmanna milli starfsstöðva og þjálfun.....  | 26        |
| 8.4.6 Reglur um breytta þjónustu við viðskiptavini.....   | 26        |
| <b>9. Samskiptaleiðir.....</b>  | <b>27</b> |
| <b>10. Kort og teikningar.....</b>  | <b>27</b> |
| <b>11. Dreifingarlisti.....</b>   | <b>27</b> |
| <b>12. Breytingasaga .....</b>  | <b>27</b> |

## Formáli

Í apríl 2009 greindist nýtt afbrigði influensu í heiminum. Í samræmi við tilmæli sóttvarnalæknis og almannavarnadeildar ríkislögreglustjóra, sem unnið hafa landsáætlun vegna heimsfaraldurs influensu, hófst vinna við gerð svæðisáætlana um allt land um viðbrögð vegna influensufaraldurs. Svæðisáætlun höfuðborgarsvæðisins nær til Kjósarhrepps, en Reykjavíkurborg og einstök svið hennar hafa jafnframt unnið viðbragðsáætlanir vegna eigin starfsemi.

Í þessari áætlun eru teknir saman helstu þættir úr viðbragðsáætlunum einstakra sviða sveitarfélagsins og fjallað um málefni sveitarfélagsins í heild.

Við gerð þessarar viðbragðsáætlunar var unnið skv. samræmdu sniðmáti fyrir höfuðborgarsvæðið undir leiðsögn Slökkviliðs höfuðborgarsvæðisins (SHS). Byggt var á sniðmáti að viðbragðsáætlun fyrir ráðuneyti, sem gert var í samvinnu við almannavarnadeild ríkislögreglustjóra og embætti sóttvarnalæknis, sem og gátlista fyrir órofinn rekstur fyrirtækja frá almannavarnadeild ríkislögreglustjóra og SHS. Framkvæmdaáætlanir einstakra sviða og deilda voru byggðar á samræmdu sniðmáti fyrir höfuðborgarsvæðið sem aftur tók mið af sniðmáti landsáætlunar vegna sorphirðu.

Markmið viðbragðsáætlunarinnar eru að tryggja skipulögð og samræmd viðbrögð í influensufaraldri, að draga úr smithættu á starfsstöðvum sveitarfélagsins, tryggja rekstur mikilvægrar þjónustu þrátt fyrir auknar fjarvistir í influensufaraldri og skilgreina þá neyðarþjónustu sem í öllum tilvikum verður að veita.

Í febrúar 2020 lýsti ríkislögreglustjóri yfir hættustigi almannavarna vegna nýrrar kórónaveiru (COVID-19). Viðbragðsáætlun þessi var uppfærð við það tilefni og útfærð þannig að hún tæki samkvæmt orðanna hljóðan til allra heimsfaraldra veirusýkinga.

Ábyrgð á viðbragðsáætlun fyrir Kjósarhrepps ber sveitarstjóri og skal áætlunin lögð fram í hreppsnefnd til samþykktar.

## 1. Inngangur

Viðbragðsáætlun þessi segir fyrir um skipulag og stjórn aðgerða innan Kjósarhrepps í samræmi við áætlun Almanna- og sveitarfélagsins um viðbrögð við heimsfaraldri inflúensu eða annarra veirusýkinga.

Áætlunin miðast við að atvinnulíf í sveitarfélaginu geti skerst í ákveðinn tíma vegna aukinna forfalla starfsmanna. Jafnframt er leitast við að meta hvaða þjónusta sveitarfélagsins verður að haldast órofin breytist áhættumat frá ágúst 2009 og dánartíðni verði umfram það sem búast má við í venjulegu árferði.

Markmið áætlunarinnar er að tryggja skipulögð og samræmd viðbrögð yfirstjórnar sveitarfélagsins í faraldri. Hvert svið og hver starfseining sveitarfélagsins hefur jafnframt gert eigin viðbragðsáætlun/framkvæmdaáætlun þar sem skipulagðar eru sóttvarnaráðstafanir, fræðsluráðstafanir, ráðstafanir vegna aukinna forfalla starfsmanna, viðbrögð vegna lokana starfsemi og viðbrögð til að tryggja órofna starfsemi nauðsynlegrar þjónustu.

Áætlunin er unnin í samræmi við stigskiptingu og tilmæli Almanna- og sveitarfélagsins. Við gerð áætlunarinnar er m.a. stuðst við lög um almannavarnir nr. 82/2008 og lög um sóttvarnir nr. 19/1997.

Ekki er um endanleg fyrirmæli að ræða og getur sveitarstjóri ákveðið breytta starfstilhögun með tilliti til aðstæðna hverju sinni.

Ábyrgð á að viðhalda áætlun þessari er í höndum sveitastjóra. Áætlunin skal endurskoðuð a.m.k. á fimm ára fresti en yfirfarin árlega, t.d. hvað varðar boðleiðir, gátlista og starfssvæði innan Kjósarhrepps.

Viðbragðsáætlunin verður vistuð á rafrænskjalasafni Kjósarhrepps undir yfirskriftinni *Viðbragðsáætlun Kjósarhrepps* í opnu aðgengi fyrir starfsmenn.

Áætlunin skal kynnt fyrir starfsmönnum og vera aðgengileg íbúum Kjósarhrepps og er vistuð á heimasíðu Kjósarhrepps, [www.kjos.is](http://www.kjos.is), undir yfirskriftinni *Viðbragðsáætlun vegna heimsfaraldurs veirusýkinga*.

Til einföldunar er miðað við heimsfaraldur inflúensu í köflum 3-8 en sömu atriði eiga við sé heimsfaraldur af völdum sambærilegra veirusýkinga.

Áætlun þessi var fyrst unnin árið 2020.

Kjósarhreppur, 6. mars 2020.

## 2. Heimsfaraldur inflúensu

### Saga heimsfaraldra inflúensu

Allt frá 16. öld hafa heimsfaraldrar inflúensu riðið yfir heiminn a.m.k. tvisvar til þrisvar á öld. Á 20. öldinni riðu þrjár heimsfaraldrar inflúensu yfir. Sá fyrsti geisaði 1918 og var afar mannskæður. Hann var nefndur spánska veikin en talið er að 50-100 milljón manns hafi látið lífið af hans völdum. Hinir tveir heimsfaraldrarnir riðu yfir 1957 og 1968 en ollu mun minna manntjóni. Á Íslandi gekk spánska veikin á suðvesturluta landsins á tímabilinu frá október til desember 1918 en áður hafði væg sumarinflúensa gengið yfir 1918. Spánska veikin hófst í ágúst í Evrópu og Norður-Ameríku.

Talið er að um 60% Reykvíkinga hafi veikst af spánsku veikinni og að allt að 500 manns látist á landinu öllu. Íslendingar geta dregið nokkurn lærdóm af reynslu þjóðarinnar frá þeim tíma. Til að hindra útbreiðslu veikinnar voru settar ferðatakmarkanir og lokað var fyrir umferð um Holtavörðuheidi og einnig yfir Mýrdalssand. Með þessu tókst að hindra að veikin bærist á Norðurland og Austurland en til Vestfjarða barst hún með skipum.

Þar sem fyrri faraldrar hafa riðið yfir á um 40 ára fresti og síðasti faraldur geisaði fyrir 40 árum hefur verið búist við nýjum faraldri í nokkurn tíma. Í apríl 2009 greindist nýr stofn inflúensuveiru í mönnum (H1N1) í Mexíkó og Bandaríkjunum. Þessi stofn breiddist nokkuð hratt út um heimsbyggðina. Til þessa (september 2009) hafa veikindi verið væg og dauðsföll fátíð. Rétt er að benda á að skæð inflúensa af A-stofni (H5N1) hefur breiðst út í fuglum undanfarin 10 ár og í stöku tilfellum borist í menn með alvarlegum afleiðingum.

Viðbragðsáætlanir eru gerðar í samræmi við Landsáætlun vegna heimsfaraldurs inflúensu sem undirrituð var 28. mars 2008 og er m.a. að finna á heimasíðu Almannavarna, [www.almannavarnir.is](http://www.almannavarnir.is).

### Markmið viðbragðsáætlunar Kjósarhrepps

Mikilvægt er að Kjósarhreppur geti haldið starfsemi sinni sem mest óraskaðri þrátt fyrir heimsfaraldur inflúensu og/eða heimsfaraldur af völdum annarra sambærilegra veirusýkinga og er gerð viðbragðsáætlunar afar nauðsynleg í þeim tilgangi. Viðbragðsáætlunin miðar að því að lágmarka áhrif inflúensufaraldurs með því að:

- Upplýsa starfsmenn og veita nauðsynlega fræðslu
- Draga úr útbreiðslu faraldurs á vinnustöðum sveitarfélagsins og lágmarka smithættu
- Skilgreina mikilvæga þætti í starfsemi sveitarfélagsins, lykilstarfsmenn og staðgengla
- Styrkja nauðsynlega starfsemi og treysta innviði
- Eiga til samræmdar áætlunar vegna hugsanlegs samkomubanns og lokunar
- Eiga til samræmdar áætlunar til að tryggja órofnar starfsemi mikilvægra verkþátta

### 3. Háskastig almannavarna

#### Almannavarnastig

Til frekari glöggvunar verður í þessum kafla farið yfir háskastig Almannavarna. Háskastig skilgreina alvarleika og umfang þeirrar hættu sem steðjar að. Viðbragðsáætlunum Almannavarna er skipt í þrjú stig sem eru *óvissustig*, *hættustig* og *neyðarstig*. Hér fyrir neðan er nánari skilgreining á hverju stigi.

Umfang almannavarnaviðbragða:

- fjölda þeirra eininga sem virkjaðar eru í þágu almannavarna í hvert sinn
- þörf fyrir viðtæka samhæfingu
- fjölda stjórnstiga

er svo skilgreint nánar á hverju almannavarnastigi með litum sem hér

#### • Grænt

segir: Atburði er sinnt af fáum viðbragðsaðilum

#### • Gult

Alvarlegur atburður og sinnt af mörgum viðbragðsaðilum

#### • Rautt

Mjög umfangsmikill atburður á mörgum svæðum

#### • Svart

Þjóðarvá - hamfarir eða atburðir sem hafa áhrif á mörg umdæmi á sama tíma.

Sóttvarnalæknir og ríkislögreglustjóri tilkynna um háskastig og taka með hliðsjón af þeim ákvörðun um umfang aðgerða hverju sinni. Sóttvarnalæknir og ríkislögreglustjóri upplýsa viðbragðsaðila.

#### 1. Óvissustig

**Á fyrsta háskastigi, óvissustigi, er komin upp ný og óþekkt staða. Viðbrögð felast í að gera athuganir, mælingar og hættumat.**

**Skilgreining háskastigs:**

Nýr undirflokkur influensuveiru greinist í mönnum en sýking milli manna er ekki þekkt nema í undantekningartilfellum og þá við mjög náið samband.

**Ráðstafanir ákveðnar af ríkislögreglustjóra og sóttvarnalækni með hliðsjón af alvarleika faraldurs:**

1. Samráð/samstarf er við mikilvæg erlend samtök og stofnanir
2. Samráð/samstarf milli innlendra stofnana, samtaka, fyrirtækja og félaga
3. Skráning upplýsinga um staði þar sem smitsjúkdómur geisar
4. Athugun á birgðastöðu matar, lyfja og annarrar nauðsynjavöru
5. Athugun á boðleiðum, fjarskiptum og fleiru þess háttar
6. Æfingar, almannavarnaæfing, minni æfingar innan stofnana og/eða hjá aðilum sem hafa sameiginleg verkefni



## 2. Hættustig

**Viðbrögð á öðru háskastigi, hættustigi, felast í auknum viðbúnaði vegna hættu.**

**Skilgreining háskastigs:**

1. Engin staðfest sýking hérlendis
2. Litlar hópsýkingar af völdum nýs undirflokks inflúensuveirunnar brjótast út hjá mönnum á takmörkuðu svæði en veiran virðist ekki hafa lagað sig vel að mönnum
3. Umtalsverðar hópsýkingar brjótast út hjá mönnum en þær eru enn staðbundnar. Vísbendingar eru um að veiran aðlagist mönnum í vaxandi mæli en þó ekki þannig að umtalsverð hætta sé á heimsfaraldri

**Ráðstafanir ákveðnar af ríkislögreglustjóra og sóttvarnalækni með hliðsjón af alvarleika faraldurs:**

1. Ráðstafanir gerðar til að koma í veg fyrir að sýktir einstaklingar komi til Íslands
2. Komi fólk frá sýktum svæðum til Íslands fer fyrsta læknisrannsókn fram í flughöfnum (Keflavík) og höfnum
3. Söfnun og úrvinnsla faraldursfræðilegra upplýsinga
4. Hugsanlega loka einhverjum höfnum/flugvöllum
5. Heimasóttkví hugsanlega beitt gegn þeim sem eru einkennalausir en gætu hafa smitast
6. Skip hugsanlega sett í sóttkví
7. Skipulögð dreifing/taka fyrirbyggjandi inflúensulyfja meðal áhættuhópa íhuguð
8. Athuga með heimköllun Íslendinga frá svæðum þar sem hópsýkingar af völdum nýs stofns inflúensu hafa brotist út

## 3. Neyðarstig

**Viðbrögð á þriðja háskastigi, neyðarstigi, felast í neyðaraðgerðum vegna atburða.**

**Skilgreining háskastigs:**

Stofn inflúensuveirunnar hefur fundist í einum eða fleiri einstaklingum hérlendis eða heimsfaraldri hefur verið lýst yfir. Vaxandi og viðvarandi útbreiðsla smits meðal manna

**Ráðstafanir ákveðnar af ríkislögreglustjóra og sóttvarnalækni með hliðsjón af alvarleika faraldurs:**

1. Viðbragðskerfi að fullu virkjað
2. Samkomubann, lokunskóla o.fl.
3. Útskrift sjúklinga af sjúkrahúsum
4. Skipulögð dreifing/taka fyrirbyggjandi inflúensulyfja meðal áhættuhópa

## Sóttvarnaráðstafanir

Heilbrigðisráðherra getur kveðið á um samkomubann samkvæmt tillögu sóttvarnalæknis (sbr. 12. gr. laga nr. 19/1997). Almannavarnadeild ríkislögreglustjóra sér um framkvæmd samkomubanns í samvinnu við dómsmálaráðuneyti og lögreglustjóra. Í samkomubanni felst að fjöldasamkomur eru óheimilar, s.s. fundahöld, skólastarf, skemmtanir á borð við dansleiki og leiksýningar og kirkjuathafnir á borð við messur. Samkomubann er sett samkvæmt nánari fyrirmælum sóttvarnalæknis. Þegar ekki eru lengur forsendur fyrir samkomubanni er það heilbrigðisráðherra sem afléttir banninu samkvæmt tillögu sóttvarnalæknis.

Heilbrigðisráðherra er heimilt að fenginni tillögu sóttvarnalæknis að takmarka ferðafrelsi manna með því að gripa til afkvíunar byggðarlaga og landsins alls og einangrunar sýkra manna, sbr. 12. gr. sóttvarnalaga nr. 19/1997. Sóttvarnalæknir gefur fyrirmæli um nánari tilhögun takmarkana á ferðafrelsi. Almannavarnadeild sér um framkvæmd þessara ráðstafana í samvinnu við dóms og lögreglustjóra.

## Skammstafanir og orðskýringar

|                  |  |
|------------------|--|
| AR               | Sýkingartíðni  |
| AST              | Aðgerðastjórn/-stjóri  |
| AVD              | Almannavarnadeild  |
| AVN,<br>Av—nefnd | Almannavarnanefnd  |
| CFR              | Dánarhlutfall sjúkdóms   |
| ECDC             | Sóttvarnastofnun Evrópusambandsins   |
| LL               | Landlæknisembættið   |
| RLS              | Ríkislögreglustjórinn  |
| RÚV              | Ríkisútvarpið  |
| SÁBF             | Stjórnun-Áætlun-Bjargir-Framkvæmd,<br>fjórir meginverkpættir verkþáttaskipursins |
| SST              | Samhæfingarstöðin, Skógarhlíð  |
| SSUS             | Stjórnskipuð samstarfsnefnd um sóttvarnir  |
| SVL              | Sóttvarnalæknir  |
| VST              | Vettvangsstjórn  |
| WHO              | Alþjóðaheilbrigðismálastofnunin  |

## Háskastig WHO

Alþjóðaheilbrigðisstofnunin (WHO) hefur í samvinnu við sóttvarnastofnanir í Bandaríkjunum (CDC) og Evrópu (ECDC) ásamt framkvæmdastjórn ESB með sér náð samstarf við að fylgjast með og meta stöðu og alvarleika inflúensufaraldra. Íslendingar fá upplýsingar frá WHO og hafa jafnframt nána samvinnu við ECDC og ESB um vöktun og viðbrögð.

Í stigaskipan WHO er gert ráð fyrir þremur skeiðum í heimsfaraldri; skeiði á milli heimsfaraldra, viðvörðunarskeiði og skeiði heimsfaraldurs. Innan hvers skeiðs eru skilgreind mismunandi stig og eru þau sex talsins.

Stig WHO segja meira til um útbreiðslu en alvarleika sýkingar. Stig 6, skeið heimsfaraldurs, getur verið vaxandi útbreiðsla á vægri inflúensu. Viðbragðsáætlanir gegn heimsfaraldri inflúensu eru gerðar með háskastig almannavarna á Íslandi til hliðsjónar en stigaskipan WHO er mikið notuð í fjölmiðlum og er sett hér fram til skýringar.

| Háskastig WHO   |   |
|---|---|
| Stig heimsfaraldurs   | Markmið aðgerða   |
| <p><b>Skeið milli heimsfaraldra</b><br/>Stig 1. Enginn nýr inflúensustofn hefur greinst í mönnum.<br/>Stig 2. Enginn nýr stofn inflúensuveiru hefur greinst í mönnum. Stofn inflúensuveiru geisar í dýrum og talinn geta ógnað mönnum.</p> <p><b>Viðvörðunarskeið</b><br/>Stig 3. Nýr stofn inflúensuveiru hefur greinst í mönnum en ekki er vitað til þess að hann berist manna á milli nema í undantekningartilfellum og þá við mjög náð samband manna.<br/>Stig 4. Litlar hópsýkingar brjótast út hjá mönnum á takmörkuðu svæði af völdum nýs stofns inflúensu en hann virðist ekki hafa lagað sig vel að mönnum.</p> <p>Stig 5. Umtalsverðar hópsýkingar brjótast út hjá mönnum en þær eru enn staðbundnar. Vísendingar eru um að veiran hafi í vaxandi mæli aðlagast mönnum, þó ekki í þeim mæli að umtalsverð hætta sé á heimsfaraldri.</p> <p><b>Skeið heimsfaraldurs</b><br/>Stig 6. Heimsfaraldur: Vaxandi og viðvarandi útbreiðsla smits á meðal manna.</p> | <p>Styrkja viðbúnað við heimsfaraldri inflúensu.</p> <p>Lágmarka hættu á smiti, uppgötva og tilkynna slík smit án tafar.</p> <p>Tryggja hraða greiningu á nýjum stofni veirunnar. Greina tilfell fljótt og tilkynna þau án tafar. Hröð viðbrögð við fleiri tilfellum Halda nýjum stofni innan afmarkaðs svæðis/upsprettu eða seinka útbreiðslu og vinna tíma til að bregðast við (bóluefn o.fl.).</p> <p>Hámarksáherla er lögð á að koma í veg fyrir eða seinka útbreiðslu og, ef mögulegt, afstýra heimsfaraldri og vinna tíma til að hrinda í framkvæmd sóttvarnaráðstöfunum.</p> <p>Draga úr afleiðingum heimsfaraldurs eins og unnt er.</p> |

## 4. Virkjun viðbragðsáætlunar Kjósarhrepps

**Sóttvarnalæknir og heilbrigðisráðherra bera ábyrgð á sóttvörnum og mæla fyrir um sóttvarnaráðstafanir. Sóttvarnalæknir tilkynnir breytingar á háskastigi.**

### **Virkjun:**

Sóttvarnalæknar umdæma og svæða bera ásamt lögreglustjórum ábyrgð á virkjun áætlunar í sínu umdæmi/svæði.

Lögreglustjórar upplýsa sveitarstjórnir, almannavarnanefndir og aðra viðbragðsaðila í umdæminu um virkjun áætlunarinnar/breytingar á háskastigi.

Sveitarstjóri ber ábyrgð á að tilkynna stjórnendum um virkjun viðbragðsáætlana sveitarfélagsins og sviða þess gegn influensufaraldri.

### **Boðun**

Upplýsingar um virkjun áætlunarinnar/breytingar á háskastigi skulu umsvifalaust berast sveitarstjóra sem kemur boðum áfram til framkvæmdastjóra sviða.

Framkvæmdastjórar sviða upplýsa stjórnendur undirstofnana og starfsmenn, ásamt þeim er málið varðar, á hvaða stigi skuli unnið samkvæmt viðbragðsáætluninni og gera viðeigandi ráðstafanir varðandi upplýsingagjöf til starfsmanna, sbr. kafla 8.

Stjórnendur og millistjórnendur starfa samkvæmt sínum starfslýsingum nema ef viðbragðsáætlun og fyrirmæli frá sveitarstjóra kveða á um annað.

### **Afboðun**

Um leið og ljóst er að ekki þarf allar þær bjargir sem virkjaðar eru samkvæmt áætluninni skal framkvæmdastjórum tilkynnt það með formlegum hætti og þeir tilkynna sínu starfsfólki.

## 5. Stjórnkerfi

**Samhæfingarstöð almannavarna stýrir viðbrögðum við vá á landsvísu. Aðgerðastjórn höfuðborgarsvæðisins stýrir viðbrögðum við vá á höfuðborgarsvæðinu. Neyðarstjórn sveitarfélagsins er tengiliður við aðgerðastjórn höfuðborgarsvæðisins. Á efsta neyðarstigi tekur neyðarstjórn sveitarfélagsins við fyrirmælum frá aðgerðastjórn höfuðborgarsvæðisins varðandi þær ráðstafanir sem þarf að grípa til til að fyrirbyggja eða bregðast við vá.**

### Kjósarhreppur

Frumskylda Kjósarhrepps er að stuðla að öryggi og heilbrigði íbúanna. Nauðsynlegt er því að forgangsraða verkefnum og verja grunnstoðir í þjónustu sveitarfélagsins til að halda uppi nauðsynlegustu starfsemi en skæður heimsfaraldur inflúensu á Íslandi getur haft það mikil áhrif að hann skapi neyðarástand innanlands.

Sveitarstjóri fer ásamt hreppsnefnd með framkvæmdastjórn sveitarfélagsins. Skrifstofa og stofnanir sveitarfélagsins bera hvert í sínu lagi ábyrgð á þeirri þjónustu sem þau veita. Á neyðarstigi viðbragðsáætlunar er neyðarstjórn sveitarfélagsins virkjuð. Í neyðarstjórn sitja oddviti, sveitarstjóri, framkvæmdastjórnar stofnana ásamt fleiri lykilstarfsmönnum sveitarfélagsins sem sveitarstjóri hefur tilnefnt í neyðarstjórn með erindisbréfi. Ný neyðarstjórn er skipuð á nýju kjörtímabili. Unnið er með aðgerðastjórn höfuðborgarsvæðisins, öðrum neyðarstjórnnum sveitafélaga á höfuðborgarsvæðinu ásamt öðrum stofnunum sem eiga við innan og utan sveitafélagsins. Að öðru leyti helst stjórnskipulag sveitarfélagsins óbreytt og ber hver stjórnandi ábyrgð á sínum starfsvettvangi/sinni starfsstöð skv. hefðbundnu skipulagi. Neyðarstjórn getur þó á hverjum tíma gripið inn í hefðbundið skipulag og gert sértækar ráðstafanir. Hreppsnefnd veitir nauðsynlegar heimildir vegna sérstakra fjárútláta og er á neyðarstigi í viðbragðsstöðu þar sem nauðsynlegt getur verið að kalla til aukafundar. Heilbrigðisnefnd þarf einnig að vera í viðbragðsstöðu á neyðarstigi.

Sveitarstjóri og hreppsnefnd verða að vera vel upplýst um stöðu mála á hverri stundu og þess bær að taka mikilvægar ákvarðanir með skjóttum hætti þegar á þarf að halda. Nauðsynlegt getur verið að bregðast við starfsmannaskorti, sem getur lamað mikilvæga starfsemi og dreifingu nauðsynja, og er það á ábyrgð skrifstofu og stofnana. Í alvarlegum tilfellum getur þurft að grípa til neyðarréttar til að færa til starfsfólk til að sinna lífsnauðsynlegri þjónustu. Svið sveitarfélagsins hafa forgangsraðað starfsemi sinni út frá því hvaða verkefni eru brýnust til að halda samfélaginu gangandi. Í 8. kafla er nánar fjallað um þá forgangsröðun. Í alvarlegum inflúensufaraldri getur neyðarstjórn þurft að taka ákvörðun um að skerða þjónustu og leggja niður starfsemi sem ekki er skilgreind sem forgangsverkefni á meðan faraldur gengur yfir. Haft er samráð við sóttvarnalækni um slíkar ráðstafanir.

Sveitarstjórn styðja opinberar sóttvarnaráðstafanir sem miða að því að draga úr tíðni sýkinga og hefta útbreiðslu farsóttar. Í viðbragðs- og framkvæmdaáætlunum sviða og stofnana er kveðið á um sóttvarnir og fræðslu til starfsmanna skv. fyrirmælum sóttvarnalæknis.

Rétt tímasett og vel undirbúin upplýsingamiðlun til íbúa sveitarfélagsins er mikilvæg til þess að miðla réttum upplýsingum og vinna gegn hræðslu í samfélaginu. Brýnt er að ríkisstjórn og sveitarstjórnir tali einni röddu og að upplýsingamiðlun til fjölmiðla sé samræmd. Tryggja þarf að upplýsingar séu settar fram á réttum tíma, séu skýrar og settar fram með samræmdum hætti þannig að íbúar fái réttar leiðbeiningar um hvernig þeir geti tekið þátt í eigin sóttvarnaráðstöfunum.

## Landsstjórn

### Samhæfingarstöð almanna

Samhæfingarstöðin (SST) er stjórnstöð sérstakra aðgerða og samhafir á milli umdæma. Stöðin er staðsett í Björgunarmiðstöðinni að Skógarhlíð 14, Reykjavík. Samhæfingarstöðin er virkjuð að fullu þegar **NEYÐARSTIGI** hefur verið lýst yfir og eftir það fer samræming og stjórnun aðgerða fram í stöðinni, nema annað sé ákveðið af sóttvarnalækni. Á **HÆTTUSTIGI** hefst undirbúningur vegna virkjunar og er þá hluti áhafnar að störfum í stöðinni.

Samhæfingarstöðin skipuleggur stuðning við þá sem þess óska samkvæmt beiðni hverju sinni.

### Sóttvarnalæknir

Við embætti landlæknis starfar sóttvarnalæknir sem ber ábyrgð á sóttvörnum í landinu samkvæmt lögum nr. 19/1997 undir yfirstjórn ráðherra. Hann skipuleggur og samræmir sóttvarnir og ónæmisaðgerðir um land allt, m.a. með útgáfu leiðbeininga um viðbrögð við farsóttum.

Ef tilkynningar til sóttvarnalæknis um smitsjúkdóma benda til að farsótt sé yfirvofandi skal hann þegar í stað gera heilbrigðisráðherra viðvart. Ráðherra ákveður að tillögu sóttvarnaráðs hvort grípa skuli til opinberra sóttvarnaráðstafana, svo sem ónæmisaðgerða, einangrunar smitaðra, sótthreinsunar, afkvíunar byggðarlaga eða landsins alls, lokunar skóla eða samkomubanns.

Sóttvarnalæknir getur beitt slíkum vörnum til bráðabirgða án þess að leita heimildar fyrir fram ef hann telur að hvers konar töf sé hættuleg, en gera skal hann ráðherra jafnskjótt kunnar ráðstafanir sínar.

## 6. Starfssvæði Kjósarhrepps

Viðbragðsáætlun þessi gildir fyrir starfssvæði Kjósarhrepps. Íbúar Kjósarhrepps voru 244 í byrjun mars 2020. Starfssvæði sveitarfélagsins er lögsagnarumdæmi þess eins og það er skilgreint í lögum. Starfsstöðvar Kjósarhrepps á svæðinu eru 3 talsins og starfsmenn eru um 7. Kjósarhreppur starfar og veitir íbúunum þjónustu skv. lögum nr. 45/1998 og öðrum lögum, samþykktum og reglugerðum sem lúta að starfsemi hennar. Í kafla 10 má sjá yfirlitskort af starfsstöðvum Kjósarhrepps.

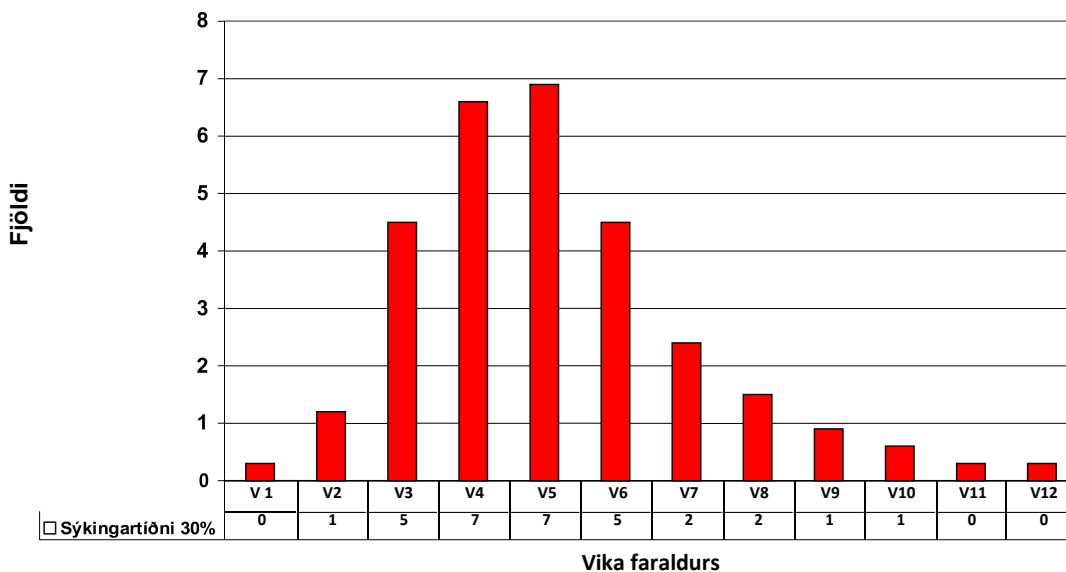
## 7. Áhættumat vegna inflúensufaraldurs

Viðbragðsáætlun um starfsemi í inflúensufaraldri og óumflýjanlegar aðgerðir byggist á áhættumati. Hverri starfsstöð sveitarfélagsins hefur verið falið að áætla afkastagetu sína miðað við útbúnað, húsakost, daglega starfskrafta og lágmarksmönnun. Í upphafi vinnu við gerð þessarar viðbragðsáætlunar (júlí 2009) var gert ráð fyrir að faraldur gæti orðið mjög skæður með allt að 50% sýkingartíðni og 3% dánartíðni. Uppfært bráðabirgðamat sóttvarnalæknis frá 10. ágúst 2009 gerir ráð fyrir mun vægari faraldri og er áhættumat sveitarfélagsins nú miðað við það.

### Bráðabirgðamat 10. ágúst 2009 á afleiðingum heimsfaraldurs inflúensu á komandi vikum fyrir landið allt

Sóttvarnalæknir hefur gert bráðabirgðamat á afleiðingum heimsfaraldurs inflúensu sem gengur yfir um þessar mundir. Þar er tekið tillit til afleiðinga af sambærilegum hefðbundnum árlegum inflúensufaraldri (30% sýkingartíðni, 1% tíðni alvarlegra sjúkdómseinkenna og 0,1% dánartíðni). Litið er á alvarleika þessa heimsfaraldurs til jafns við árstíðabundinn inflúensufaraldur. Mun fleiri sýkjast þó í heimsfaraldri (30-50%) en í hefðbundnum árlegum faraldri (5-10%). Þetta leiðir til þess að fleiri munu veikjast alvarlega og fleiri látast af völdum heimsfaraldursins þótt hann sé hlutfallslega ekki skæðari en venjuleg inflúensa. Mikilvægt er að hafa í huga að bráðabirgðamat þetta þarf ekki að endurspeglar raunverulega útkomu faraldursins en er fyrst og fremst ætlað að vera viðbragðsaðilum til hjálpar við að undirbúa aðgerðir. Algengt er að inflúensufaraldur berist í tveimur eða þremur hrinum á allt að árs tímabili. Hver hrina byrjar með lágri tíðni sýkinga sem eykst, nær hámarki og minnkar aftur á nokkurra vikna tímabili, oftast 8-12 vikum. Sýkingar eru þá tíðar í nokkrar vikur í hverri hrinu.

Fjöldi inflúensutilfella á 100 manna vinnustað



Búast má við að sýkingartilfelli dreifist á 12 vikna tímabil, sjá töflu, skv. embætti sóttvarnalæknis.

| Vika | 1  | 2  | 3   | 4   | 5   | 6   | 7  | 8  | 9  | 10 | 11 | 12 |
|------|----|----|-----|-----|-----|-----|----|----|----|----|----|----|
| %    | 1% | 4% | 15% | 22% | 23% | 15% | 8% | 5% | 3% | 2% | 1% | 1% |



Eins og sjá má er líklegt að um nokkrar fjarvistir starfsmanna verði að ræða í influensufaraldri. Fjöldi fjarvista er háður því hversu alvarlegur faraldurinn verður og einnig hver viðbrögð almenningss verða. Fjarvistir starfsmanna geta stafað af mismunandi ástæðum, t.d. vegna:

- smits af influensu
- annarra veikinda
- annarra fjölskyldumeðlima sem þarf að hugsa um, vegna veikinda eða lokunar leikskóla og skóla
- beiðna vinnuveitenda um að halda sig fjarri vinnustað og/eða vinna heima
- beiðna heilbrigðisyfirvalda um heft ferðafrelsi eða samkomubann
- raskana á almenningssamgöngum eða ótta starfsmanna við að ferðast í hópi fólks
- ótta starfsmanna við að smitast ef þeir mæta til vinnu

Fjarvistir starfsmanna munu verða mestar þegar sýkingartíðni er hæst í faraldri, eða u.þ.b. í 5. viku af u.þ.b. 12 vikum. Búast má við tveimur til þremur hrinum af influensufaraldri með nokkurra mánaða millibili.

Það er ekki hægt að spá fyrir með vissu hverjar fjarvistir á vinnustöðum verða. Það veltur m.a. á því um hversu skæða farsótt er að ræða, hvornig starfsmenn meta hættuna, hvort skólum er lokað og til hvaða ráða er tekið í viðbrögðum vinnustaða í þeim tilgangi að minnka líkur á fjarvistum og smiti innan vinnustaða.

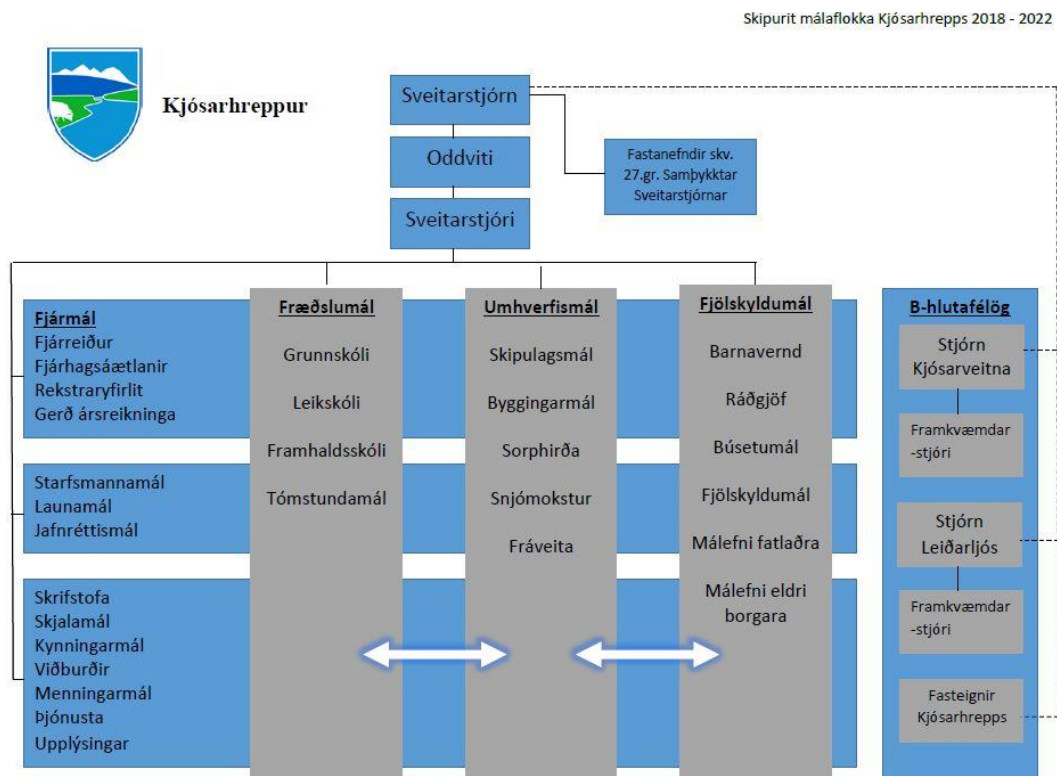
## 8. Viðbragðsáætlun Kjósarhrepps við heimsfaraldri influensu

Áherslur viðbragðsáætlunar Kjósarhrepps eru að styrkja sóttvarnir á vinnustöðum, tryggja fræðslu til starfsmanna um sóttvarnir og viðbrögð við veikindum, meta aðgerðir til að mæta auknum forföllum á vinnustöðum, undirbúa aðgerðir vegna lokana ef til þeirra kemur, kortleggja þá starfsemi sem nauðsynlegt er að haldist órofin verði faraldurinn skæður og gera áætlun um aðgerðir til að tryggja rekstur þeirrar starfsemi. Meðfylgjandi er yfirlit yfir helstu áhersluatriði frá öllum málaflokkum Kjósarhrepps sem ásamt undirstofnunum sínum hafa gert nákvæmari viðbragðsáætlanir og/eða framkvæmdaáætlanir í samræmi við ofangreindar áherslur. Nánar er kveðið á um viðbrögð og aðgerðir í áætlunum einstakra málaflokka og vinnustaða. Sveitarstjóri Kjósarhrepps ber ábyrgð á samhæfingu aðgerða vegna starfsmanna eftir því sem við á.

### 1.1 Mikilvægir verkþættir Kjósarhrepps og skipurit

Hlutverk Kjósarhrepps er að veita íbúum þjónustu sem stuðlar að velmegun þeirra, öryggi og lífsgæðum. Í þessum kafla er fjallað um þá þjónustu sveitarfélagsins sem metið hefur verið að nauðsynlegt sé að halda úti þrátt fyrir alvarlegan flensufaraldur. Við mat á þeirri þjónustu er tekið tillit til þess hvort líf og heilsa þjónustupega geti verið í hættu falli starfsemi niður jafnvel í stuttan tíma eða hvort aðrir verulegir hagsmunir geti verið í húfi. Þjónusta sem í venjulegu árferði er talin mikilvægur og sjálfsagður hluti af þjónustu við bæjarbúa gæti þannig tímabundið fallið niður.

Á meðfylgjandi skipuriti má sjá þau svið og stofnanir Kjósarhrepps sem þessi viðbragðsáætlun nær yfir. Eftirtalin B-hluta fyrirtæki sveitarfélagsins, Hitaveita Kjósarhrepps og Ljósleiðari Kjósarhrepps, hafa gert eigin viðbragðsáætlanir. Ennfremur er sérstök viðbragðsáætlun vegna sorphirðu fyrir hendi. Starfsemi veitna og slökkviliðs falla einnig undir viðbragðsáætlun fyrir landið allt.



### 1.1.1. Starfsemi á efsta neyðarstigi

Á efsta neyðarstigi vegna flensufaraldurs hefur eftirtalin starfsemi verið skilgreind sem forgangsverkefni, en þá er gert ráð fyrir að umfangsmikil röskun hafi orðið á daglegri starfsemi í samfélaginu vegna flensunnar. Í hverju tilviki er unnið eftir strangri forgangsriðun.

- Neyðarstjórn
- Fjárreiður/fjárstýring
- Barnavernd - (Mosfellsbær)
- Dagþjónusta viðaldræða (Mosfellsbær)
- Velferðarkerfin: fjárhagsaðstoð, húsaleigubætur, vistunargreiðslur, (Mosfellsbær) heimaþjónusta, liðveisla/stuðningsþjónusta (Kjósarhreppur)
- Snjómokstur á aðalumferðaræðum
- Rekstur tölvukerfa
- Upplýsingamiðlun - vefir sveitarfélagsins
- Heilbrigðis- og mengunarvarnareftirlit
- Búfjáreftirlit
- Veitur
- Sorphirða

**Eftirtalin atriði eru skilgreind í fyrsta forgangi sveitarfélagsins verði mjög alvarleg röskun á starfsemi:**

- Neyðarstjórn
- Barnavernd skv. Neyðaráætlun (Mosfellsbær)
- Neyðarheimaþjónusta
- Önnur neyðarþjónusta skv. fyrirmælum slökkviliðs, lögreglu eða almannavarna

### 1.1.2. Starfsemi sem skilgreind hefur verið semórofin

Eftirfarandi eru helstu verkþættir sem einstöka málaflokka og skrifstofur Kjósarhrepps hafa skilgreint sem forgangsverkefni skv. eigin viðbragðsáætlunum. Gert er ráð fyrir að sú starfsemi sem hér er talin upp haldist að mestu eða öllu órofin í flensufaraldri.

#### 8.1.2.1. Umhverfismál Kjósarhrepps

Sveitarstjóri annast umsýslu skipulags- og byggingarmála, rekstur og viðhald fasteigna Kjósarhrepps, framkvæmdarstjóri B-hluta annast rekstur og viðhald veitna, framkvæmdarstjóri B-hluta annast rekstur og viðhald ljósleiðara .

#### ***Hvaða starfsemi þarf að haldast órofin á öllum háskastigum?***

- Samskiptiviðneyðarstjórnsveitarfélagsins, upplýsingamiðlun til stjórnenda, starfsmanna og viðskiptavina sviðsins
- Sorphirða
- Meindýravarnir
- Búfjáreftirlit
- Snjómokstur og hálkuvarnir helstu samgönguæða
- Eftirlit veitukerfa
- Viðbrögð vegna óveðurs - leysinga og / eða asahláku
- Neyðarviðhald í starfsstöðvum bæjarins.
- Viðbragðsþjónusta vegna brunaviðvörðunarkerfa

#### 8.1.2.2. Fræðslumál

Hlutverk Kjósarhrepps er að veita börnum og unglingum í sveitarfélaginu bestu mögulega menntun á hverjum tíma

Kjósarhreppur er með samstarfssamning við Reykjavíkurborg um grunnskóla og leikskóla Foreldrar barna undir 16 ára aldri eru stór hluti vinnuafns í landinu og því er mikilvægt að þeir geti gengið að þjónustu grunnskólans og leikskólanna vísri.

Sveitarstjóri og starfsmaður á skrifstofu annast samskipti milli grunn- og leikskóla utan sveitarfélagsins.

***Mikilvægt er að halda úti grunnþjónustu skóla, leikskóla og frístundaselja og hafa opið svo framarlega sem nægilega margir starfsmenn eru til staðar.*** Ákvörðun um lokun vegna manneklu er tekin í samráði við neyðarstjórn sveitarfélagsins. Sóttvarnalæknir getur jafnframt kveðið á um lokun starfseminnar á grundvelli heimilda um að setja á samkomubann.

#### ***Hvaða starfsemi þarf að haldast órofin á öllum háskastigum?***

- Samskiptiviðneyðarstjórn Kjósarhrepps, upplýsingamiðlun til stjórnenda, starfsmanna og íbúa
- Aðstoð, leiðbeiningar og stuðningur frá Frístundasviði Reykjavíkurborgar vegna aðstæðna og málefna sem upp geta komið í skólum í tengslum við inflúensufaraldur
- Samskiptiviðneyðarstjórnsveitarfélagsins, upplýsingamiðlun til stjórnenda, starfsmanna og viðskiptavina
- Aðstoð, leiðbeiningar og stuðningur vegna aðstæðna og málefna sem upp geta komið í tengslum við inflúensufaraldur

### 8.1.2.3. Fjölskyldumál

Kjósarhreppur er með gildandi samstarfssamning við Mosfellsbæ sem ber ábyrgð á framkvæmd þjónustu á sviði barnaverndar, félagsþjónustu og félagslegra húsnæðismála. Kjósarhreppur annast félagslegrar heimaþjónustu skv. samningi við fjölskyldusvið Mosfellsbæ.

Meginverkefni fjölskyldusmála hjá Kjósarhreppi teljast til grunnþjónustu og þar af leiðandi til þjónustu sem haldast verður órofin á öllum háskastigum.

#### ***Hvaða starfsemi þarf að haldast órofin á öllum háskastigum?***

- Samskipti við neyðarstjórn Kjósarhrepps, upplýsingamiðlun til stjórnenda og starfsmanna
- Aðstoð, leiðbeiningar og stuðningur sveitarstjóra og starfsmanns á skrifstofu vegna aðstæðna og málefna sem uppgeta komið í tengslum við inflúensufaraldur á starfsstöðvum
- Þjónusta við félagsmálanefnd Kjósarhrepps og fjölskyldunefnd Mosfellsbæjar
- Heimaþjónusta skv. nánari forgangsröðun og skilgreiningu verkefna í samvinnu við starfsmenn veittraþjónustu
- Fjárhagsaðstoð
- Starfsemi barnaverndar skv. nánari forgangsröðun og skilgreiningu verkefna
- Upplýsingaveita og félagsleg aðstoð skv. nánari forgangsröðun og skilgreiningu verkefna

#### 8.1.2.4. Upplýsingamiðlun

Sveitarstjóri hefur umsjón með samskiptum Kjósarhrepps, jafnt innri samskiptum sem ytri. Skrifstofustjóri ber ábyrgð á upplýsingum á vef sveitarfélagsins ásamt sveitarstjóra, [www.kjos.is](http://www.kjos.is).

Helstu verkefni eru: þátttaka í undirbúningi fyrir hreppsnefndarfundum; umsjón með upplýsingamiðlun til stjórnenda, fjölmiðla og íbúa; afgreiðsla stjórnsýsluerinda; almenn samskipti við bæjarbúa; menningar- og viðburðastjórnun.

Sveitarstjóri fer með umsýslu fyrir hreppsnefnd og aðrar nefndir sveitarfélagsins, heldur utan um þjónustu við hreppsnefndarfulltrúa og aðra kjörna fulltrúa í nefndum og ráðum Kjósarhrepps. Starfsmaður á skrifstofu hefur umsjón með skjalavistun.

Hlutverk; fara með framkvæmd menningarmála hjá Kjósarhrepp. Það hefur yfirumsjón með starfsemi Bókasafns Kjósarhrepps, sveitarstjóri sér um samninga, styrki og samskipti við lista- og menningarlífið.

Skrifstofan hefur yfirumsjón með þjónustu við íbúa og starfsfólk. Persónuverndarfulltrúi starfar samkvæmt persónuverndarstefnu Kjósarhrepps.

#### ***Hvaða þjónusta þarf að haldast órofin á öllum háskastigum?***

- Samskipti og þjónusta við neyðarstjórn sveitarfélagsins
- Símsvörun, upplýsingamiðlun og samskipti við íbúa og starfsmenn í síma 566 7100
- Upplýsingamiðlun og samskipti við íbúa og starfsmenn í gegnum [www.kjos.is](http://www.kjos.is). Afgreiðsla brýnna stjórnsýsluerinda, sbr. ákvæði stjórnsýslulaga. Ráðgjöf og þjónusta við málaflokka sveitarfélagsins í brýnum tilfellum er varða órofna starfsemi þeirra.
- Tryggja aðgang að tölvukerfum sveitarfélagsins, þ.m.t. launa- og fjárhagskerfi, skjalakerfi, interneti, vefumsjónarkerfi og tölvupóstkerfi.
- Tryggja heimatengingar fyrir starfsfólk í gegnum VPN
- Afgreiðsla og upplýsingar til íbúa og starfsmanna
- Símkerti í Ásgarði

#### 8.1.2.5.1. Mannauður

Sveitarstjóri og starfsmaður á skrifstofu hafa yfirumsjón með kjarasamningum, launaafgreiðslu, stjórnendafræðslu vinnuréttar, mannauðsstjórnun, mannauðsráðgjöf, stefnumótun, útfærslu og eftirliti.

##### ***Hvaða þjónusta þarf að haldast órofin á öllum háskastigum?***

- Samskipti og þjónusta við neyðarstjórn bæjarins
- Upplýsingamiðlun til stjórnenda og starfsmanna
- Launaafgreiðsla og launakerfi

#### 8.1.2.5.2. Fjármál

Sveitarstjóri hefur yfirumsjón með fjármálastjórn Kjósarhrepps. Sveitarstjóri og starfsmaður á skrifstofu ber ábyrgð á áætlanagerð, bókhaldi, fjárreiðum, lánamálum og reikningsskilum bæjarins.

##### ***Hvaða þjónusta þarf að haldast órofin á öllum háskastigum?***

- Samskipti og þjónusta við neyðarstjórn sveitarfélagsins
- Greiðsla reikninga, velferðargreiðslna, rekstrarstyrkja, opinberra gjalda o.fl.
- Afborganir lána á gjalddögum
- Tryggja fjármagn til greiðslu útgjalda

## 8.2 Lykilstarfsmenn og staðgenglar

Meðfylgjandi er listi yfir æðstu stjórnendur Kjósarhrepps og staðgengla.

### Sveitarstjóri/oddviti

Karl Magnús Kristjánsson, oddviti/sveitarstjóri.  
Sigríður Klara Árnadóttir, varaoddviti/skrifstofustjóri 1. staðgengill  
Nafn Regína Hansen Guðbjörnsdóttir ritari/sérfræðingur 2. staðgengill

### Fjármál

Karl Magnús Kristjánsson, oddviti/sveitarstjóri  
Sigríður Klara Árnadóttir, skrifstofustjóri 1. staðgengill ,  
Regína Hansen Guðbjörnsdóttir sérfræðingur/bókari/ launafulltrúi 2. staðgengill

### Fræðslumál

Karl Magnús Kristjánsson, oddviti/sveitarstjóri  
Sigríður Klara Árnadóttir, skrifstofustjóri 1. staðgengill,  
Regína Hansen Guðbjörnsdóttir sérfræðingur 2. staðgengill

### Fjölskyldumál

Karl Magnús Kristjánsson, oddviti/sveitarstjóri  
Sigríður Klara Árnadóttir, skrifstofustjóri 1. staðgengill,  
Regína Hansen Guðbjörnsdóttir sérfræðingur 2. staðgengill

### Skipulags- og byggingarmál

Sigurður H. Ólafsson / Fjarvinna verður unninn  
Karl Magnús Kristjánsson oddviti 1. staðgengill

### Umhverfismál

Karl Magnús Kristjánsson, oddviti/sveitarstjóri  
Sigríður Klara Árnadóttir, skrifstofustjóri 1. staðgengill  
Regína Hansen Guðbjörnsdóttir 2. staðgengill

### Kjósarveitur ehf - Skrifstofa

Sigríður Klara Árnadóttir framkvæmdarstjóri  
Regína Hansen Guðbjörnsdóttir 1. staðgengill

### Kjósarveitur ehf – kerfið

Kjartan Ólafsson rekstrarstjóri kerfis  
Sigurður Ólafsson, rafvélavirki 1. staðgengill  
Jón Smári Pétursson, rafvirkji 2. staðgengill

### Leiðarljós ehf – Skrifstofa

Sigríður Klara Árnadóttir framkvæmdarstjóri  
Regína Hansen Guðbjörnsdóttir 1. staðgengill

### Leiðarljós ehf – kerfið

Kjartan Ólafsson rekstrarstjóri kerfis  
Guðmundur Danielson 1. staðgengill  
Rafal ehf 2. staðgengill

### Gámaplan – Hurðabaksholt

Snorri Sveinn Orrason starfsmaður  
Björn Hjaltason 1. staðgengill



**Skólaakstur sveitarfélagsins**

Hermann Ingólfsson bílstjóri

Helgi A. Guðbrandsson 1. staðgengill

**Snjómokstur**

Jón Gíslason - Hálstak

Pórarinn Jónsson 1. staðgengill

### 8.3 Upplýsingaflæði til íbúa og starfsmanna

Upplýsingum til íbúa er miðlað í gegnum heimasíðu Kjósarhrepps, [www.kjos.is](http://www.kjos.is), í gegnum síma sveitarfélagsins og í gegnum fjölmiðla. Tryggt verður að skrifstofa Kjósarhrepps, s. 566 7100, búi alltaf yfir nýjustu upplýsingum um þjónustu sveitarfélagsins, reglur, réttindi o.fl. Sveitarstjóri eða fulltrúar í neyðarstjórn sveitarfélagsins eru í fyrirsvari í fjölmiðlum vegna undirbúnings eða aðgerða vegna inflúensufaraldurs. Sveitarstjóri aflar upplýsinga frá tengilið sveitarfélagsins vegna heimsfaraldurs, slökkviliðsstjóra, sem er samhæfingaraðili vegna faraldurs á höfuðborgarsvæðinu, eða eftir því sem við á.

Óski sóttvarnalæknir þess er hægt að senda út skilaboð til foreldra barna í leikskólum og grunnskólum sveitarfélagsins í gegnum Mentor-tölvukerfið. Er það unnið í samstarfi við Reykjarvíkurborg.

Sveitarstjóri ber ábyrgð á að nýjustu reglur um tilkynningu veikinda og viðbrögð við veikindum séu kynntar framkvæmdastjóra stofnana einnig ber sveitarstjóri ábyrgð á að kynna þær upplýsingar öðrum starfsmönnum sveitarfélagsins. Sveitarstjóri getur ákveðið að senda nauðsynlegar upplýsingar beint á alla starfsmenn. Unnið er skv. upplýsingum frá sóttvarnalækni. Brugðist er við óskum sóttvarnalæknis um útsendingu skilaboða í gegnum tölvukerfi Kjósarhrepps ef þörf krefur.

Sveitarstjóri aflar upplýsinga um flensuna frá tengilið Kjósarhrepps vegna heimsfaraldurs, slökkviliðsstjóra sem er samhæfingaraðili vegna faraldurs á höfuðborgarsvæðinu, trúnaðarlækni, sóttvarnalækni höfuðborgarsvæðisins eða á [www.influensa.is](http://www.influensa.is) og [www.almannavarnir.is](http://www.almannavarnir.is).

Upplýsingar til starfsmanna verða sendar með tölvupósti.

## 8.4 Aðgerðir til þess að viðhalda rekstri í faraldri

### 8.4.1 Meta áhrif birgja og kanna lágmarksbirgðir

Hver eining sveitarfélagsins ber ábyrgð á að meta áhrif lokunar starfsemi birgja á eigin starfsemi og gera viðeigandi ráðstafanir. Fyrir Kjósarhrepp sem stofnun geta eftirfarandi þættir haft veruleg áhrif á möguleika til að halda uppi starfsemi og eru þeir allir utan upplýsingatæknipjónustu liður í landsáætlun vegna faraldurs. Áætlanir til að tryggja órofna þjónustu eru því til staðar.

- Hitaveita
- Fjarskipti
- Upplýsingatæknipjónusta

### 8.4.2 Reglur um fundahöld

Neyðarstjórn sveitarfélagsins tekur ákvörðun um hvort/hvenær ástæða sé til að draga úr fjölda funda og samgangi milli starfsstöðva. Ef flensan verður mjög skæð kemur til greina að loka starfsstöðvum þar sem ekki er nauðsynlegt að halda úti þjónustu og óska eftir því að frískir starfsmenn færi starfsstöðvar sínar heim tímabundið. Upplýsingamiðlun fer fram í gegnum tölvupóst, innri og ytri vef.

### 8.4.3 Reglur um ferðalög starfsmanna

Fylgja ber fyrirmælum sóttvarnalæknis hverju sinni. Sveitarstjóri kynnir reglur um takmörkun ferðalaga starfsmanna í faraldri þurfi að grípa til slíkra ráðstafana.

### 8.4.4 Reglur um veikindaleyfi og umönnunarleyfi starfsmanna

Sveitarstjóri sveitarfélagsins ber ábyrgð á að upplýsa starfsmenn um breytingar á reglum vegna veikinda og/eða umönnunarleyfa. Sveitarstjóra ber að ítreka við starfsmenn ákvæði kjarasamninga um tilkynningaskyldu vegna veikinda sem leiða til fjarvista og gæta þess að skráning fjarvista sé í lagi. Nauðsynlegt kann að reynast í einhverjum tilvikum að veita starfsmönnum leyfi frá störfum ef brýnar fjölskylduástæður krefjast umönnunar annarra fjölskyldumeðlima. Sveitarstjóri útfærir slíkar heimildir í samvinnu við starfsmenn.

### 8.4.5 Tilfærsla starfsmanna milli starfsstöðva og þjálfun

Við virkjun viðbragðsáætlunar hafur sveitarstjóri heimild, á grundvelli laga nr. 82/2008, til að flytja starfsmenn til í störfum eins og nauðsyn krefst til að framfylgja henni. Heimildir til að flytja starfsmenn milli starfa með skömmum fyrirvara verða virkar ef knýjandi þörf er á, með vísan til almannahagsmuna. Stjórnendur þurfa að meta hvort þjálfar þurfi sérstaklega starfsmenn þannig að þeir geti gengið í störf annarra, til að fyrirbyggja að þjónusta falli niður. Sveitarstjóri sveitarfélagsins kynnir þær heimildir sem til staðar eru.

### 8.4.6 Reglur um breytta þjónustu við viðskiptavinum

Vegna forfalla getur komið til þess að draga þurfi úr þjónustu eða breyta henni tímabundið. Sveitarstjóri hefur heimild til að taka slíkar ákvarðanir í samvinnu við neyðarstjórn sveitarfélagsins. Sveitarstjóri ber að tilkynna starfsmönnum og notendum um hugsanlega breytingu á þjónustu. Þessi heimild nær ekki til þeirrar starfsemi sem skilgreind er sem nauðsynlega, órofna þjónustu í faraldri.

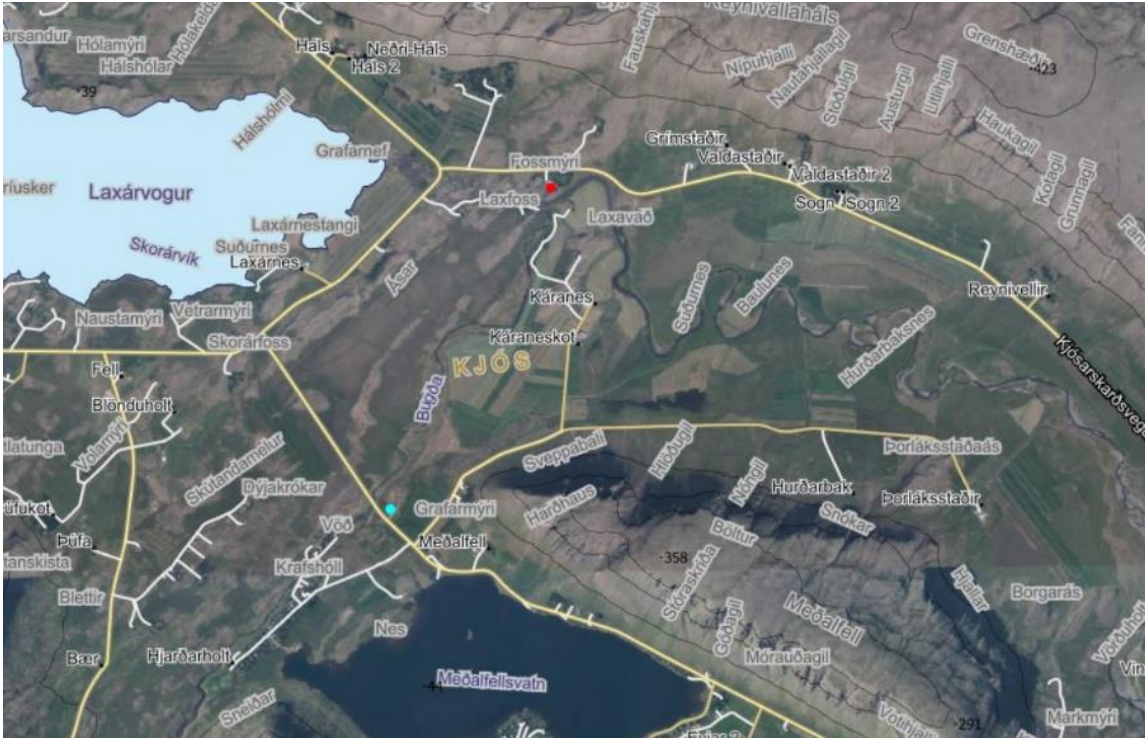
Komi til þess að málaflokkur/stofnun geti ekki sinnt slíkri þjónustu ber að tilkynna neyðarstjórn sveitarfélagsins það tafarlaust.

## 9. Samskiptaleiðir

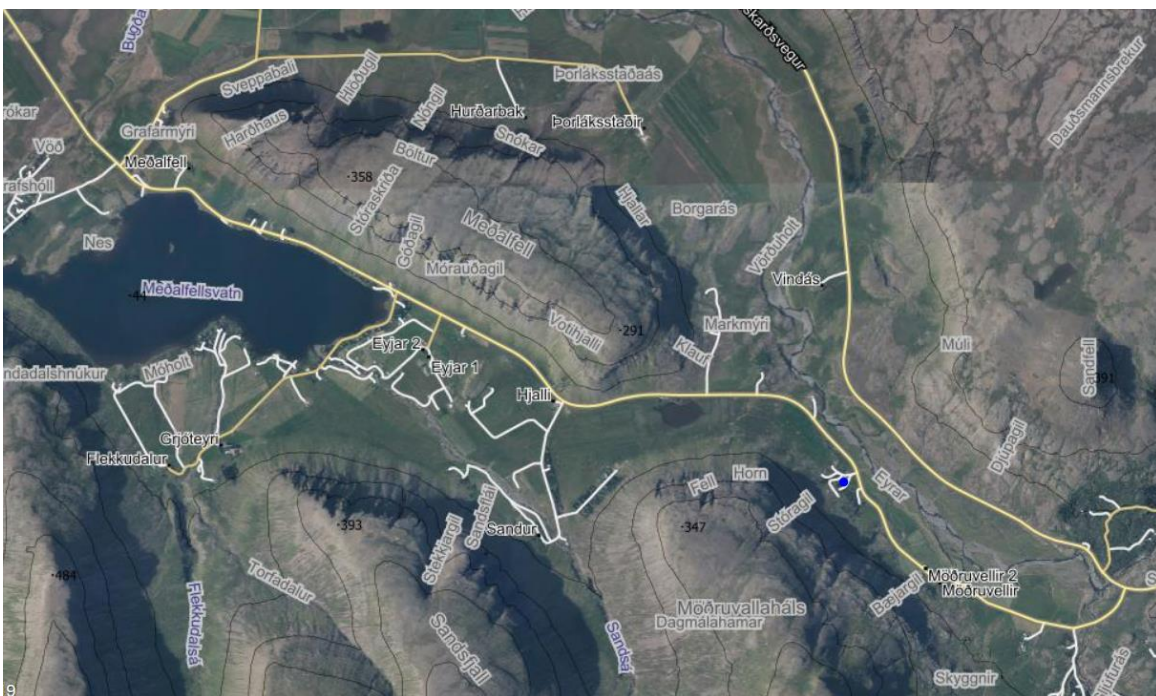
Á neyðarstigi er brýnt að samskiptaleiðir séu skýrar og öllum ljósar. Fyrirmæli um aðgerðir og nauðsynlegar framkvæmdir koma frá aðgerðastjórn höfuðborgarsvæðisins til neyðarstjórnar sveitarfélagsins. Þaðan berast þær til annarra stjórnenda sveitarfélagsins. Hluti af gerð viðbragðsáætlana og framkvæmdaáætlana vegna inflúensufaraldurs fyrir svið og starfsstöðvar sveitarfélagsins hefur falist í að fara yfir allar samskiptaleiðir. Æðstu stjórnendur hvorrar einingar bera ábyrgð á að skilaboð, upplýsingar og fyrirmæli berist snurðulaust til þeirra aðila sem á þurfa að halda.

## 10. Kort og teikningar

Meðfylgjandi yfirlitskort af Kjósarhreppi sýnir staðsetningu starfsstöðva sveitarfélagsins.



- [Stjórnsýsluhúsið Ásgarður](#)
- [Gámaplanið Hurðabaksholti](#)



- [Stjórnsstöð Kjósaveitna](#)

## 11. Dreifingarlisti

Eintak af viðbragðsáætlun er vistað rafrænt á eftirtöldum stöðum:  
Skjalakerfi sveitarfélagsins með opið aðgegni fyrir alla starfsmenn.

Auk þess eru rafræn og prentuð eintök vistuð á eftirtöldum stöðum:

|  |        |
|--|--------|
| Skrifstofa sveitarstjóra                     | 1 stk. |
| Slökkvilið höfuðborgarsvæðisins              | 1 stk. |
| <a href="http://www.kjos.is">www.kjos.is</a> | 1 stk. |
| Samhæfingarstöðin Skógarhlíð                 | 1 stk. |
| Lögreglan á höfuðborgarsvæðinu               | 1 stk. |
| Sóttvarnalæknir                              | 1 stk. |

## 12. Breytingasaga

| Útgáfa     | Dagsetning | Skýringar / breytingar | Fært inn af: |
|------------|------------|------------------------|--------------|
| Útgáfa 1.0 | 06/03/2020 | Útgáfa 1.0             | RHG          |
|            |            |                        |              |
|            |            |                        |              |